

חשוון תשע"ט
אוקטובר 2017

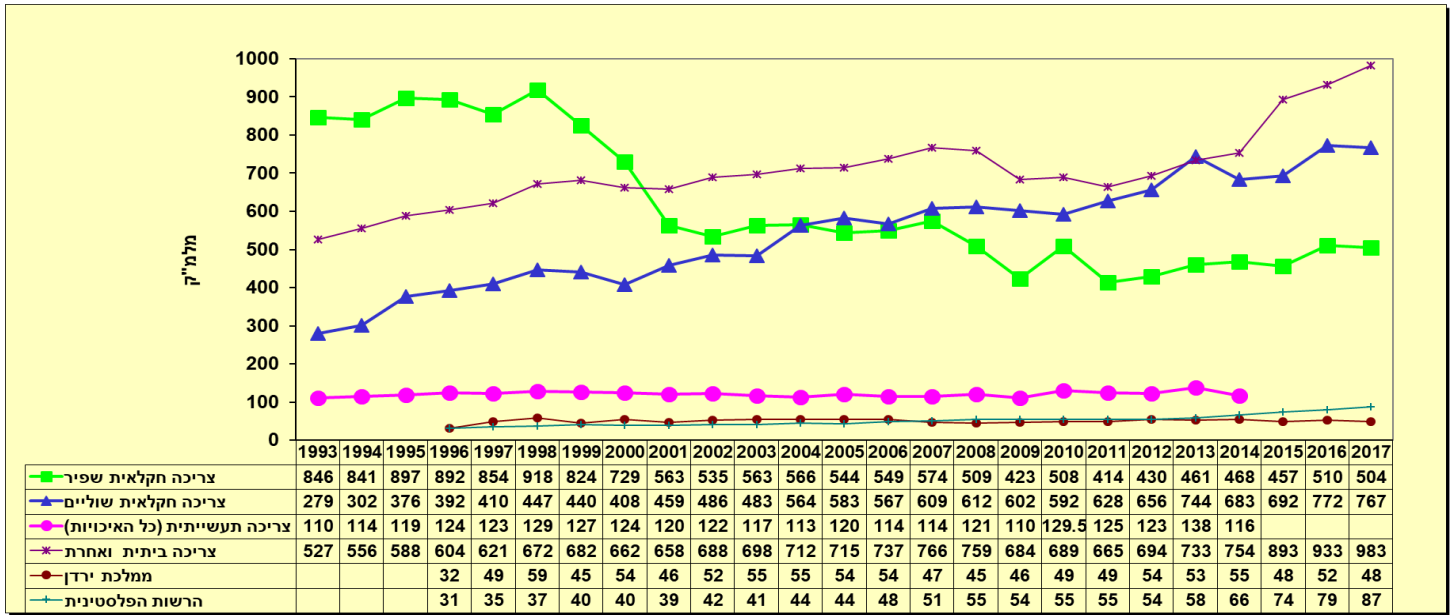
צריכת המים לשנת 2017 - דוח מסכם

דוח צריכת המים לשנת 2017 מציג את צריכת המים למטרות הצריכה השונות, על פי איכויות המים וכולל:

- סיכום של צריכת המים הארצית על פי מטרות הצריכה ועל פי איכויות המים.
- סיכום רב שנתי (2017-1998) של צריכת המים הארצית על פי מטרות הצריכה ואיכויות המים.
- צריכת מים מפורטת של כ-3,500 צרכנים ובעלי רישיון הפקה ואספקת מים. הצריכה המפורטת כוללת שני חלקים: חלק ראשון צריכת מים שפירים (חברת מקורות והפקה פרטית מקידוחים וממתקני מים עיליים) וחלק שני צריכת מים שאינם שפירים (מליחים, קולחין, שפד"ן, שטפונות)
- פירוט של כמויות המים השפירים שהוזרמו במערכת השפד"ן (שפד"ן שפיר).
- פירוט של כמויות המים שסיפקו הרשיונות האיזוריים .
- פירוט של כמויות המים שסופקו למטרת טבע ונוף: כמות המים שסופקה למטרת טבע ונוף מתייחסת למים שמסופקים בצינור תמורת תשלום ואינה כוללת כמויות נוספות, המוזרמות לטבע ממילא בהיקפים גדולים הרבה יותר.
- הדגשים :
- המידע מוצג ברמת הצרכן המקבל, ז"א במקרה שספק א' מספק מים הן לעצמו והן לספק ב', הצריכה של ספק ב' לא כלולה בצריכה של ספק א', אלא היא מוצגת במסגרת הצריכה של צרכן ב'.
- הקמת המפעל המשותף " מפעל מקורות בית שאן בהנהלה משותפת" הביאה להסטה של מים מליחים. מים מליחים שסווגו כמי ממקורות מסווגים החל משנת 2014 כהפקה פרטית.
- לתשומת ליבכם החל משנת 2015 בוטלו הקצאות המים לתעשייה, הצריכה לתעשייה משויכת לצריכה ביתית וכל צריכה אחרת. לנוחיותכם מצורף נספח של כמויות צריכה מוערכות במגזר התעשייתי .
- הצריכה לרשות הפלשתינאית - יו"ש כוללת בנוסף למים שסופקו באמצעות חברת מקורות גם כ- 5 מלמ"ק שסופקו באמצעות תאגיד המים הגיחון.

פירוט נוסף של צריכת המים השפירים בתאגידי מים, רשויות מקומיות, ישובים קהילתיים, קיבוצים ומושבים ניתן למצוא באתר [רשות המים](#) .

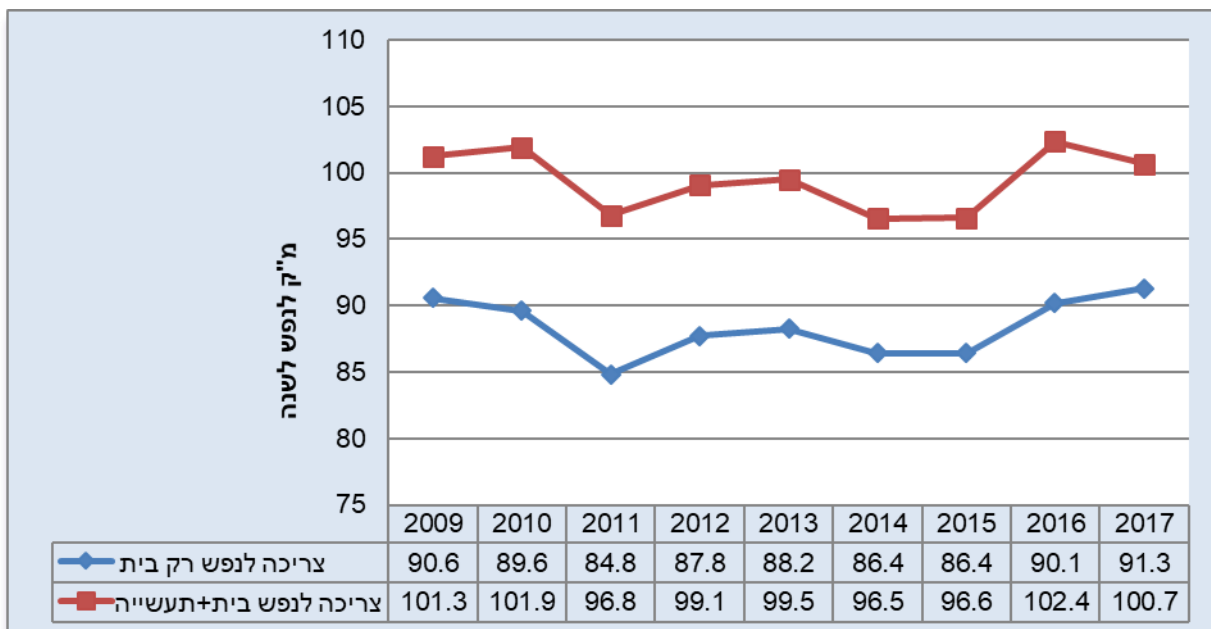
❖ **צריכת המים למטרות הצריכה השונות:**



- הצריכה החקלאית בתרשים כוללת אספקה של 22.67 מלמ"ק מים שסופקו למטרת טבע ונוף. כמות המים שסופקה למטרת טבע ונוף מתייחסת למים שמסופקים בצינור תמורת תשלום ואינה כוללת כמויות נוספות, המוזרמות לטבע ממילא בהיקפים גדולים הרבה יותר.
- החל משנת 2015 הצריכה הביתית כוללת גם את כמויות המים שסופקו למגזר התעשייתי (כמות מוערכת לשנת 2016: 124 מלמ"ק (88.6 מלמ"ק מים שפירים ו 35.3 מלמ"ק מים שאינם שפירים).
- הכמות לצריכה ביתית ואחרת כוללת מים מכל האיכויות.

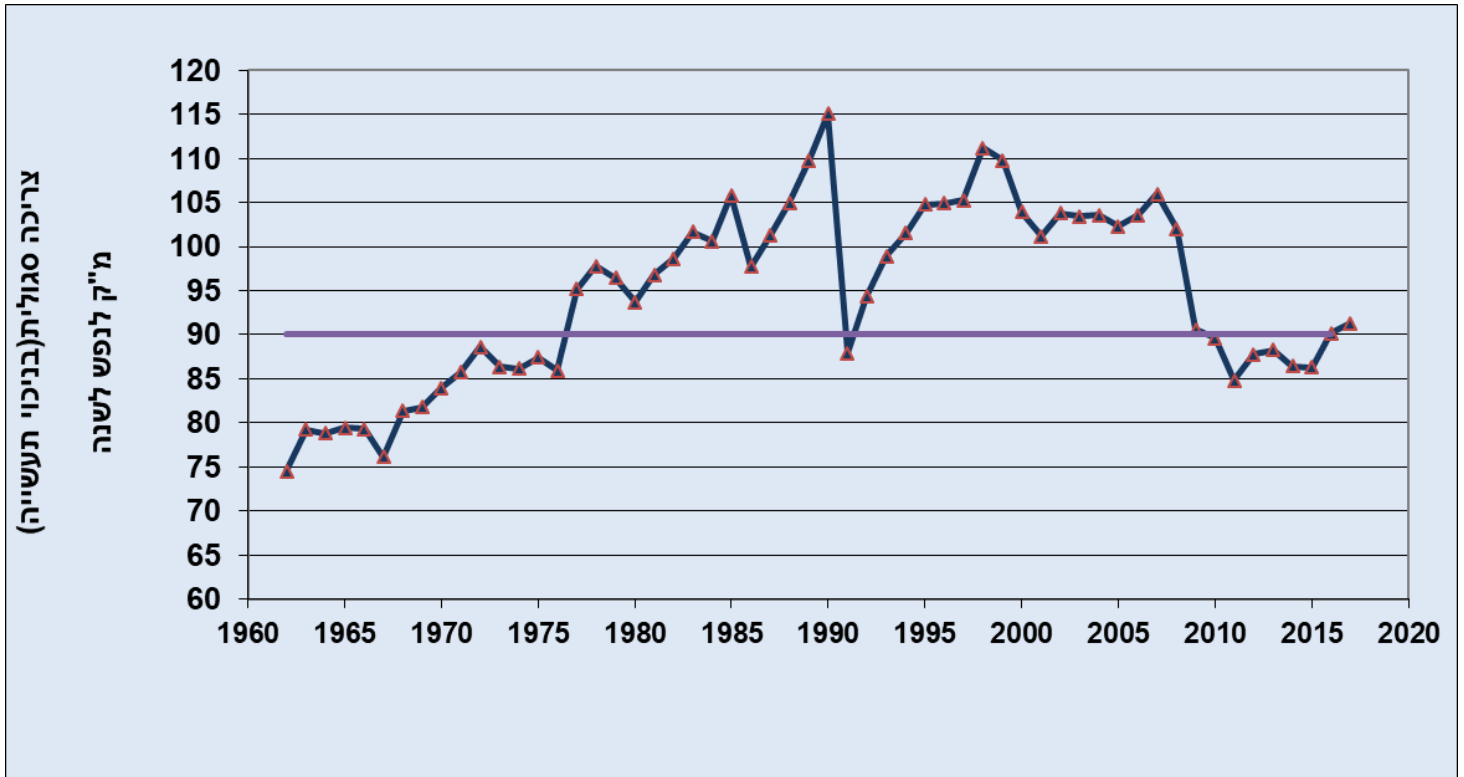
❖ **צריכה סגולית לנפש לשנה:**

החל משנת 2015, עת בוטלו ההקצאות למגזר התעשייתי, הצריכה הסגולית מחושבת כסה"כ צריכת המים השפירים למגזר הביתי (כל צריכה שאינה צריכה לחקלאות) מחולקת לאוכלוסייה



ניתן לראות כי צירוף הצריכה התעשייתית לצריכה הביתית, הוביל להגדלת הצריכה לנפש מסדר גודל של 87-90 מ"ק לנפש לשנה לסדר גודל של 103-100 מ"ק לנפש לשנה.

סקירה היסטורית של הצריכה הביתית לנפש בניכוי הצריכה לתעשייה



מקורות המידע הם: נתוני הפקת המים ממתקני הפקה פרטיים, נתוני אספקת המים של חברת מקורות, דיווחי אספקת מים של ספקים המספקים מים לצרכנים מפורטים ובכלל זה מידע אודות כמויות המים שסיפקו תאגידי המים, הרשויות המקומיות והישובים המתוכננים לצרכנים שבתחומן. כל המידע מעובד ומבוקר ע"י אנשי חטיבת אסדרה על מנת להגיע לדיוק מרבי. עם זאת יתכנו אי דיוקים שמקורם בהעדר דיווח של חלק מספקי המים על צריכת המים למטרות השונות.

שרון נוסבוים

מנהלת אגף פיקוח (ספקים) ומידע

צריכת המים הכללית בשנת 2017 לפי מטרות צריכה (באלפי מ"ק)

31/10/2018

סה"כ צריכה המים	מים שאינם שפירים						מים שפירים				
	סה"כ	שטפונות ומאגר	שפד"ן	קולחין	הפקה מלוח ומליח	מקורות מליח	סה"כ	עילי	קידוח	מקורות	
1,248,551.7	762,895.4	22,220.4	207,710.7	364,479.8	91,867.0	76,617.5	485,656.3	125,041.2	130,191.7	230,423.3	חקלאות
983,125.1	97,524.1	444.8	79.5	40,816.5	51,289.2	4,894.1	885,601.0	9,116.3	108,853.7	767,631.0	צריכה ביתית וכל צריכה אחרת
22,673.1	3,982.8	0.0	0.0	0.0	557.0	3,425.8	18,690.3	593.2	0.0	18,097.1	מים לטבע
2,254,349.8	864,402.3	22,665.2	207,790.2	405,296.3	143,713.2	84,937.4	1,389,947.5	134,750.7	239,045.4	1,016,151.4	סה"כ
48,280.2	13.8	0.0	0.0	0.0	0.0	13.8	48,266.4	0.0	0.0	48,266.4	ממלכת ירדן
69,513.5	0.0	0.0	0.0	0.0	0.0	0.0	69,513.5	0.0	0.0	69,513.5	הרשות הפלסטינית – יו"ש
6,471.7	0.0	0.0	0.0	0.0	0.0	0.0	6,471.7	0.0	0.0	6,471.7	הרשות הפלסטינית - ברדלה
11,448.4	0.0	0.0	0.0	0.0	0.0	0.0	11,448.4	0.0	0.0	11,448.4	הרשות הפלסטינית - עזה
135,713.8	13.8	0.0	0.0	0.0	0.0	13.8	135,700.0	0.0	0.0	135,700.0	סה"כ שכנים
2,390,063.6	864,416.1	22,665.2	207,790.2	405,296.3	143,713.2	84,951.2	1,525,647.5	134,750.7	239,045.4	1,151,851.4	סה"כ

צריכת מי השפד"ן כוללת 59,201 אלמ"ק מים שפירים שהוזרמו במערכת השפד"ן (שפד"ן שפיר).

המים השפירים כוללים 585,988 אלמ"ק מים מותפלים, שמסופקים למערכת הארצית.

החל משנת 2015 בוטלו הקצאות לתעשייה. הצריכה לתעשייה, בכמות של כ-82,332 אלמ"ק מים שפירים וכ-28,835 אלמ"ק מים שאינם שפירים, משייכת לצריכה ביתית וכל צריכה אחרת. ראה פירוט בנספח.

הקולחין לבית ולכל צריכה אחרת כוללים גם עודפי קולחין והזרמה לנחל (קולחין שלא סופקו לצריכה חקלאית)

הקולחין כוללים 85,602 אלמ"ק קולחין של מפעלי חברת מקורות ע"פ הפירוט הבא:

שם תת מפעל מקורות	כמות אספקה ממקורות
גילגל קולחים	2,707.2
חדרה מפ. קולחין	5,464.6
עמק חפר-קולחים	18,667.2
קולחי גוש עציון	161.7
קולחי כרמיאל	8,361.5
קולחי עמק לטרון	8,306.5
קולחי צפת	1,240.7
תשלובת הקישון	40,692.5
סה"כ:	85,601.9

צריכת המים לפי מטרות 1998-2017 (מלמ"ק)

שנה	סה"כ לא כולל שכנים	הקלאות ⁶						תעשייה			בית			טבע			שכנים			
		סה"כ ¹	שפירים ²	שפד"ן ⁴	קולחין	סה"כ קולחין ²	מליחים	שטפונות	סה"כ ¹	שפירים ²	שוליים	סה"כ ¹	שפירים ²	שוליים	סה"כ	שפירים	שוליים	סה"כ	ירדן	רשות פלשת'נאית
1998	2165.8	1364.9	918.3	136.2	134.8	271.0	96.4	79.2	129.2	36.6	671.7	92.6	122.2	671.7	31%	671.7	36.6	671.7		
1999	2072.9	1264.6	824.3	137.5	148.0	285.5	100.8	54.0	91	35.5	681.8	72%	126.5	681.8	33%	681.8	35.5	681.8		
2000	1923.7	1137.4	729.1	116.6	143.1	259.7	99.9	48.7	90.2	34	662.1	72%	124.2	662.1	34%	662.1	34	662.1		
2001	1800.4	1021.9	563.2	121.9	144.5	266.3	145.1	47.3	85.4	34.7	658.4	73%	120.1	658.4	37%	658.4	34.7	658.4		
2002	1830.7	1020.5	534.9	137.7	148.0	285.8	145.9	54.0	85.4	36.4	688.4	70%	121.8	688.4	38%	688.4	36.4	688.4		
2003	1859.6	1045.1	562.5	137.7	147.3	285.0	150.0	47.6	83.9	32.6	698.0	72%	116.5	698.0	38%	698.0	32.6	698.0		
2004	1954.3	1129.4	565.6	144.2	183.0	327.3	184.5	52.0	81.6	31.5	711.8	72%	113.1	711.8	36%	711.8	31.5	711.8		
2005	1961.4	1126.6	543.8	149.7	191.0	340.7	189.7	52.4	85.1	4.81	710.44	71%	119.6	715.3	36%	715.3	34.5	715.3	43.575	53.94
2006	1959.1	1107.8	519.3	159.8	194.3	354.1	190.3	44.1	83.8	4.5	733.0	74%	113.8	737.4	38%	737.4	30.0	737.4	47.9	54.3
2007	2072.4	1185.2	551.1	170.5	216.1	386.6	201.5	46.0	89.6	4.9	763.0	75%	119.2	767.9	37%	767.9	29.6	767.9	51.0	47.8
2008	2000.8	1121.4	490.7	169.1	230.2	399.3	188.2	43.2	87.9	3.9	754.6	73%	120.9	758.5	38%	758.5	33.1	758.5	54.8	45.3
2009	1810.6	1016.2	403.2	159.5	235.4	394.9	180.4	37.7	80.5	4.3	679.9	73%	110.2	684.2	38%	684.2	29.7	684.2	54.1	46.0
2010	1918.8	1099.8	475.5	167.9	246.3	414.3	164.9	45.2	94.8	5.1	684.3	73%	129.6	689.4	36%	689.4	34.7	689.4	55.3	48.7
2011	1831.0	1041.7	413.7	156.2	258.6	414.8	173.7	39.5	93.9	8.1	656.7	75%	124.5	664.8	36%	664.8	30.6	664.8	54.9	49.5
2012	1902.2	1085.6	429.5	158.7	270.7	429.4	170.7	56.0	89.4	16.0	677.8	73%	122.7	693.8	36%	693.8	33.4	693.8	54.2	54.1
2013	2076.2	1204.7	460.6	177.4	314.4	491.7	188.9	63.3	91.5	15.4	717.8	66%	138.3	733.2	35%	733.2	46.8	733.2	57.8	53.2
2014	2022.8	1121.8	442.3	171.5	297.0	468.5	183.1	27.9	83.9	37.7	716.3	71%	117.4	754.0	37%	754.0	33.5	754.0	66.1	54.9
2015	2046.5	1117.5	425.4	165.6	355.2	520.8	165.1	6.3	91.5	75.50	817.54	73%	138.3	893.0	44%	893.0	33.5	893.0	74.1	48.3
2016	2214.6	1252.7	485.3	185.0	381.7	566.7	165.0	35.7	91.5	66.28	866.45	73%	138.3	932.7	42%	932.7	33.5	932.7	79.24	51.98
2017	2254.35	1248.5	485.66	207.71	364.5	572.2	168.5	22.2	91.5	97.5	885.601	71%	138.3	983.1	44%	983.1	33.5	983.1	87.433	48.3
											90%									

¹ האחוזים מציגים את חלקה היחסי של מטרת המים מסך כל הצריכה
² האחוזים מציגים את חלקם היחסי של המים השפירים או הקולחין מסך כל הצריכה לאותה מטרות
³ החל משנת 2015 בוטלו הקצאות לתעשייה.
 הצריכה המוערכת לתעשייה 2016 בכמות של כ 88.6 מליון מ"ק מים שפירים ו 35.26 מליון מ"ק מים שאינם שפירים משויכת לצריכה ביתית
⁴ הצריכה בשפד"ן כוללת תיגבור במים שפירים
⁵ השינויים בכמויות השטפונות נעוצה מעבר למצב האקלימי בבדיקה קפדנית שנערכה להסרת כפילויות
⁶ בשנת 2017 הקולחין לבית ולכל צריכה אחרת כוללים גם עודפי קולחין והזרמה לנחל(קולחין שלא סופקו לחקלאות)